

SOMMAIRE

Introduction.....	3
1. Lancement de GSO.....	4
2. Assistant de configuration.....	5
3. Utilisation de GSO.....	7

GENESYS version 12

MANUEL UTILISATEUR

LE GESTIONNAIRE DE SYNCHRONISATION OUTLOOK

GSO

Document du 25/09/2007

Introduction

Cet utilitaire de GENESYS permet de paramétrer et exécuter une passerelle entre GENESYS et Microsoft OUTLOOK.

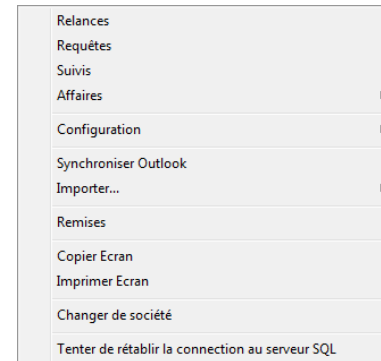
Cette passerelle assure la synchronisation des données suivantes :

- Agenda de l'utilisateur
- Les contacts

Dans une version prochaine, la synchronisation des tâches sera également intégrée.

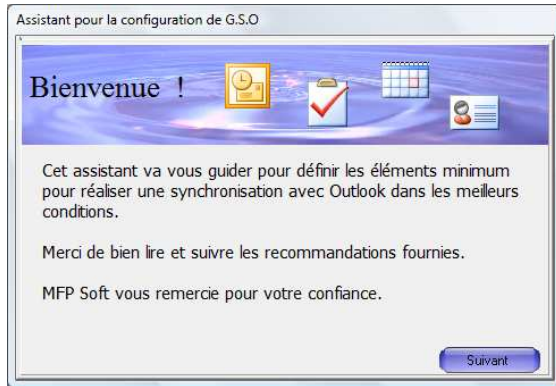
1. Lancement de GSO

La synchronisation se commande depuis le menu « Outils » puis « Synchroniser Outlook ».



2. Assistant de configuration

A la première ouverture par un utilisateur, l'assistant pour la configuration de GSO est démarré




Une fenêtre rappelle les préconisations pour la bonne utilisation de cet outil



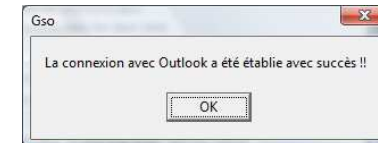
Il convient de vérifier si celles-ci sont bien respectées avant d'aller plus loin

La configuration de GSO se fait d'abord sur l'écran ci-dessous :




Le bouton  'Tester la communication' permet de vérifier si GSO est bien capable de se connecter à votre base Outlook.

En cas de succès le message suivant apparaît à l'écran

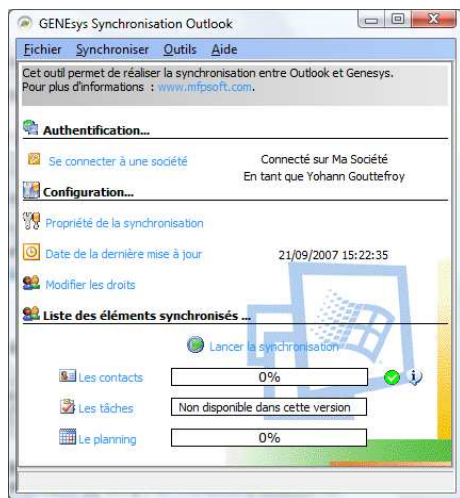


Sur cette partie de l'écran on se borne à paramétrer les options générales :



- Synchronisation automatique : cette option permet de lancer la synchronisation automatiquement avec un intervalle de temps en minutes (Il faut bien sûr que GSO soit lancé).
- Afficher les messages : permet d'afficher/masquer les messages de fin de traitement délivrés par GSO au moment de chaque synchronisation.
- Cacher la fenêtre au démarrage : permet de cacher la fenêtre GSO au démarrage de celui-ci. On pourra tout de même vérifier qu'il est bien démarré en vérifiant la présence du « Tray icon »  dans la barre des tâches de Windows

3. Utilisation de GSO



a) Pavé « Authentification »

Ici GSO affiche la société utilisée pour la synchro ainsi que l'utilisateur connecté. Il est possible de modifier ses paramètres en cliquant sur [Se connecter à une société](#)

b) Configuration

En cliquant sur [Propriété de la synchronisation](#) on revient sur la fenêtre configuration de l'assistant, mais cette fois il est possible de modifier les options de synchro pour les contacts, les tâches et le Planning.

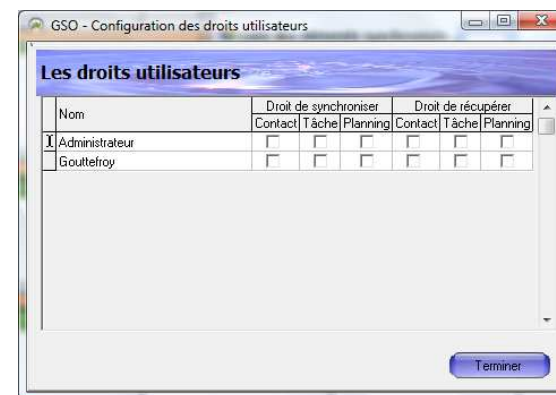


Ici pour chaque élément il convient de préciser si on souhaite effectuer la synchro dans le sens GENESYS → OUTLOOK ou bien dans les 2 sens.

L'option [Date de la dernière mise à jour](#) permet de vérifier la date et l'heure de la dernière mise à jour entre GENESYS et OUTLOOK. Cette date peut être modifiée en cliquant sur ce lien, mais cette manipulation doit être faite en relation avec votre administrateur ou un membre de l'équipe MFP SOFT car elle peut être source d'erreurs importantes.

Le bouton [Modifier les droits](#) permet de modifier les droits sur GSO pour les utilisateurs qui ont démarré ce module au moins une fois.

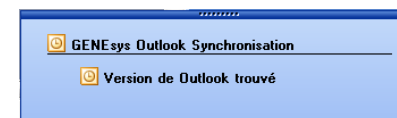
La configuration des droits se fait sur la fenêtre suivante, en cochant ou décochant selon les besoins.



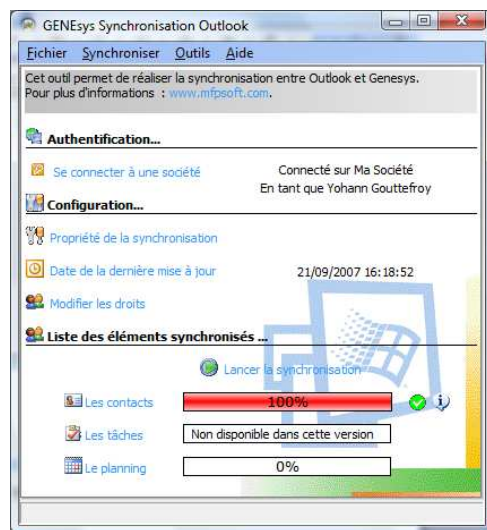
c) Lancer la synchronisation

Il suffit d'utiliser la commande [Lancer la synchronisation](#). Ensuite, une succession de messages, dans le coin inférieur droit de l'écran, vous indique les étapes de l'avancement de la synchronisation.

Exemple :



Il est aussi possible de suivre le pourcentage d'avancement en temps réel sur l'écran principal de GSO comme ci-dessous :



Remarque : Il est possible de paramétrer de façon très complète la correspondance des champs entre GENESYS et OUTLOOK. Pour cela vous devez en exprimer la demande aux équipes MFP SOFT.

Exemple : Prendre en compte les champs supplémentaires paramétrés sur la fiche contact et l'écrire dans les champs Outlook de votre choix.